

2018年度 学校法人中西学園財務諸表

INDEX

開示用財務諸表

監査報告書（2018年度）	1
資金収支計算書〈総括表〉	2
資金収支内訳表〈総括表〉	3
活動区分資金収支計算書〈総括表〉	4
事業活動収支計算書〈総括表〉	5
事業活動収支内訳表〈総括表〉	6
貸借対照表〈総括表〉	7
財産目録総括表	8

財務状況の概要について

財務諸表について	9
学校法人中西学園の財務諸表の経年推移	10
財務比率からみる財務分析	11
データでみる財務諸表	14

参考資料

学校法人会計の特徴について（参考資料）	17
科目の説明（参考資料）	18
用語の解説（参考資料）	19
計算書類の相関図（参考）	20

以 上

監 査 報 告 書

学校法人中西学園

理事会 御中

評議員会 御中

2019年 5月23日

監 事 山 田 正 久

監 事 鈴 木 基 仁

監 事 伴 野 友 昭

私たちは、私立学校法第37条第3項及び学校法人中西学園寄附行為第7条第2項の規定に基づく監査報告を行うため、学校法人中西学園の2018年度（平成30年4月1日から平成31年3月31日）の業務及び財産の状況について監査を行った。

監査方法としては、理事会及び評議員会に出席し、理事から業務の報告を聴取すると共に、監事会を下記のとおり実施した。

記

1 監査事項

- ① 監査の種類 期末監査
- ② 監査実施日 2019年5月23日(木)
- ③ 監査立会人 理事長、担当理事、法人事務局長及び財務部員
- ④ 監査内容 2018年度における理事会・評議員会決議録並びに予算から決算に至る諸証憑、帳簿及び計算書類

2 監査意見

監査の結果、学校法人中西学園の業務は適正であり、2018年度の計算書類等は当該年度における財産の状況を適正に表示しており、学校法人の業務または財産に関し不正の行為または法令若しくは寄附行為に違反する重大な事実はないものと認める。

以上

資金収支計算書

2018年 4月 1日から

2019年 3月31日まで

<総括表>

(単位 円)

収入の部			
科目	予算	決算	差異
学生生徒等納付金収入	9,951,148,000	9,997,720,416	△ 46,572,416
手数料収入	174,201,000	165,104,952	9,096,048
寄付金収入	13,901,000	19,671,457	△ 5,770,457
補助金収入	830,183,000	830,183,026	△ 26
国庫補助金収入	776,981,000	776,981,000	0
地方公共団体補助金収入	53,202,000	53,202,026	△ 26
資産売却収入	4,000,000,000	3,450,386,730	549,613,270
付随事業・収益事業収入	346,948,000	370,948,372	△ 24,000,372
受取利息・配当金収入	204,000,000	281,307,391	△ 77,307,391
雑収入	205,507,000	210,611,428	△ 5,104,428
借入金等収入	0	0	0
前受金収入	1,890,150,000	1,852,667,500	37,482,500
その他の収入	410,195,533	2,424,834,442	△ 2,014,638,909
資金収入調整勘定	△ 1,962,308,750	△ 1,842,811,307	△ 119,497,443
前年度繰越支払資金	10,554,333,116	8,784,291,336	
収入の部合計	26,618,257,899	26,544,915,743	73,342,156
支出の部			
科目	予算額	決算額	差異
人件費支出	5,336,922,000	5,264,862,811	72,059,189
教育研究経費支出	2,699,222,000	2,593,830,108	105,391,892
管理経費支出	1,950,188,000	1,817,854,245	132,333,755
借入金等利息支出	0	0	0
借入金等返済支出	0	0	0
施設関係支出	3,541,949,000	3,101,315,072	440,633,928
設備関係支出	419,833,000	415,704,765	4,128,235
資産運用支出	9,556,000,000	5,721,610,000	3,834,390,000
その他の支出	625,932,737	623,896,237	2,036,500
[予備費]	(32,714,914)		
	67,285,086		67,285,086
資金支出調整勘定	△ 2,896,300,000	△ 2,878,247,863	△ 18,052,137
翌年度繰越支払資金	5,317,226,076	9,884,090,368	△ 4,566,864,292
支出の部合計	26,618,257,899	26,544,915,743	73,342,156

資金収支内訳表

2018年 4月 1日から

2019年 3月31日まで

収入の部

<総括表>

(単位 円)

科目	部門	名古屋外国語大学	名古屋学芸大学	菱野幼稚園	名古屋ファッション専門学校	名古屋栄養専門学校	名古屋製菓専門学校
学生生徒等納付金収入		5,330,204,750	3,835,255,171	98,482,995	210,745,500	138,530,000	384,502,000
手数料収入		78,538,806	72,173,500	0	749,500	1,279,600	1,484,800
寄付金収入		12,000,000	4,871,457	0	2,800,000	0	0
補助金収入		442,126,672	335,594,260	42,939,800	3,262,868	2,656,120	3,603,306
国庫補助金収入		441,706,000	335,275,000	0	0	0	0
地方公共団体補助金収入		420,672	319,260	42,939,800	3,262,868	2,656,120	3,603,306
資産売却収入		0	0	0	0	0	0
付随事業・収益事業収入		198,038,423	120,620,611	49,581,844	0	0	0
受取利息・配当金収入		0	0	0	0	0	0
雑収入		117,050,772	16,687,135	3,804,071	3,341,828	1,415,594	8,546,630
借入金等収入		0	0	0	0	0	0
計		6,177,959,423	4,385,202,134	194,808,710	220,899,696	143,881,314	398,136,736

支出の部

<総括表>

(単位 円)

科目	部門	名古屋外国語大学	名古屋学芸大学	菱野幼稚園	名古屋ファッション専門学校	名古屋栄養専門学校	名古屋製菓専門学校
人件費支出		2,644,628,683	2,081,386,861	105,036,540	91,353,226	84,464,048	152,433,850
教育研究経費支出		1,444,327,442	899,494,338	24,868,173	63,322,252	39,585,305	122,232,598
管理経費支出		852,701,003	621,954,410	45,558,081	39,477,122	23,065,473	76,741,406
借入金等利息支出		0	0	0	0	0	0
借入金等返済支出		0	0	0	0	0	0
施設関係支出		1,455,053,996	1,629,255,176	1,749,600	5,631,494	1,979,371	7,645,435
設備関係支出		183,345,003	215,640,275	14,095,057	525,066	189,603	1,808,241
計		6,580,056,127	5,447,731,060	191,307,451	200,309,160	149,283,800	360,861,530

活動区分資金収支計算書

2018年 4月 1日から

2019年 3月31日まで

<総括表>

(単位 円)

		科 目	金 額
教育活動による資金収支	収入	学生生徒等納付金収入	9,997,720,416
		手数料収入	165,104,952
		特別寄付金収入	19,671,457
		経常費等補助金	829,078,226
		付随事業収入	370,948,372
		雑収入	199,920,090
		教育活動資金収入計	11,582,443,513
	支出	人件費支出	5,264,862,811
		教育研究経費支出	2,593,830,108
		管理経費支出	1,816,268,078
教育活動資金支出計		9,674,960,997	
	差引	1,907,482,516	
	調整勘定等	276,808,271	
	教育活動資金収支差額	2,184,290,787	
施設整備等活動による資金収支	収入	施設設備寄付金収入	1,104,800
		施設設備補助金収入	386,730
		施設整備等活動資金収入計	1,491,530
	支出	施設関係支出	3,101,315,072
		設備関係支出	415,704,765
		第2号基本金引当特定資産繰入支出	500,000,000
		施設整備等活動資金支出計	4,017,019,837
		差引	△ 4,015,528,307
		調整勘定等	2,699,051,625
		施設整備等活動資金収支差額	△ 1,316,476,682
小計 (教育活動資金収支差額 + 施設整備等活動資金収支差額)			867,814,105
その他の活動による資金収支	収入	有価証券売却収入	3,450,000,000
		差入保証金回収収入	28,780,900
		長期貸付金回収収入	1,633,296
		仮払金回収収入	144,894,583
		証券会社預け金回収収入	1,999,520,000
		小 計	5,624,828,779
		受取利息・配当金収入	281,307,391
		為替差益	10,691,338
		その他の活動資金収入計	5,916,827,508
		支出	有価証券購入支出
	退職給与引当特定資産繰入支出		46,000,000
	差入保証金支払支出		295,092,000
	長期貸付金支払支出		477,500
	預り保証金返済支出		462,000
	預り金支払支出		3,695,757
	仮払金支払支出		161,619,157
	小 計		5,682,956,414
	為替差損		1,586,167
	その他の活動資金支出計		5,684,542,581
		差引	232,284,927
	調整勘定等	△ 300,000	
	その他の活動資金収支差額	231,984,927	
支払資金の増減額 (小計 + その他の活動資金収支差額)			1,099,799,032
前年度繰越支払資金			8,784,291,336
翌年度繰越支払資金			9,884,090,368

事業活動収支計算書

2018年 4月 1日から

2019年 3月31日まで

<総括表>

(単位 円)

		科 目	予 算	決 算	差 異
教育活動収支	事業活動収入の部	学生生徒等納付金	9,951,148,000	9,997,720,416	△ 46,572,416
		手数料	174,201,000	165,104,952	9,096,048
		寄付金	13,901,000	19,671,457	△ 5,770,457
		経常費等補助金	830,183,000	829,078,226	1,104,774
		国庫補助金	776,981,000	776,981,000	0
		地方公共団体補助金	53,202,000	52,097,226	1,104,774
		付随事業収入	346,948,000	370,948,372	△ 24,000,372
		雑収入	205,507,000	207,083,864	△ 1,576,864
		教育活動収入計	11,521,888,000	11,589,607,287	△ 67,719,287
	事業活動支出の部	人件費	5,398,161,000	5,318,016,443	80,144,557
		教育研究経費	3,775,301,000	3,694,149,779	81,151,221
		管理経費	2,033,059,000	1,897,814,031	135,244,969
		徴収不能額等	0	0	0
		教育活動支出計	11,206,521,000	10,909,980,253	296,540,747
教育活動収支差額			315,367,000	679,627,034	△ 364,260,034
教育活動外収支	収入の活動	受取利息・配当金	204,000,000	281,307,391	△ 77,307,391
		その他の教育活動外収入	0	10,691,338	△ 10,691,338
		教育活動外収入計	204,000,000	291,998,729	△ 87,998,729
	支出の活動	借入金等利息	0	0	0
		その他の教育活動外支出	1,586,167	1,586,167	0
		教育活動外支出計	1,586,167	1,586,167	0
	教育活動外収支差額			202,413,833	290,412,562
経常収支差額			517,780,833	970,039,596	△ 452,258,763
特別収支	収入の活動	資産売却差額	0	386,730	△ 386,730
		その他の特別収入	15,000,000	13,273,811	1,726,189
		特別収入計	15,000,000	13,660,541	1,339,459
	支出の活動	資産処分差額	13,000,000	12,862,001	137,999
		その他の特別支出	0	0	0
		特別支出計	13,000,000	12,862,001	137,999
	特別収支差額			2,000,000	798,540
[予備費]		(1,586,167)			98,413,833
		98,413,833			
基本金組入前当年度収支差額			421,367,000	970,838,136	△ 549,471,136
基本金組入額合計			△ 1,430,429,775	△ 1,354,961,896	△ 75,467,879
当年度収支差額			△ 1,009,062,775	△ 384,123,760	△ 624,939,015
前年度繰越収支差額			△ 556,245,443	△ 556,245,443	0
基本金取崩額			18,662,000	29,534,964	△ 10,872,964
翌年度繰越収支差額			△ 1,546,646,218	△ 910,834,239	△ 635,811,979
(参考)					
事業活動収入計			11,740,888,000	11,895,266,557	△ 154,378,557
事業活動支出計			11,319,521,000	10,924,428,421	395,092,579

事業活動収支内訳表

2018年 4月 1日から

2019年 3月31日まで

<総括表>

(単位 円)

事業活動収支	科目	部門	名古屋外国語大学	名古屋学芸大学	菱野幼稚園	名古屋ファッション専門学校	名古屋栄養専門学校	名古屋製菓専門学校	
教育活動収入の部	学生生徒等納付金		5,330,204,750	3,835,255,171	98,482,995	210,745,500	138,530,000	384,502,000	
	手数料		78,538,806	72,173,500	0	749,500	1,279,600	1,484,800	
	寄付金		12,000,000	4,871,457	0	2,800,000	0	0	
	経常費等補助金		442,126,672	335,594,260	41,835,000	3,262,868	2,656,120	3,603,306	
	国庫補助金		441,706,000	335,275,000	0	0	0	0	
	地方公共団体補助金		420,672	319,260	41,835,000	3,262,868	2,656,120	3,603,306	
	付随事業収入		198,038,423	120,620,611	49,581,844	0	0	0	
	雑収入		117,145,772	16,687,135	3,804,071	3,341,828	1,415,594	15,615,404	
	教育活動収入計		6,178,054,423	4,385,202,134	193,703,910	220,899,696	143,881,314	405,205,510	
	事業活動支出の部	人件費		2,651,346,482	2,100,881,178	105,036,540	92,170,878	84,699,966	151,197,850
		教育研究経費		1,840,165,307	1,498,850,757	34,128,238	96,502,655	66,778,828	157,723,994
		管理経費		892,352,613	647,784,598	51,366,237	41,216,905	24,003,661	78,871,433
		徴収不能額等		0	0	0	0	0	0
教育活動支出計			5,383,864,402	4,247,516,533	190,531,015	229,890,438	175,482,455	387,793,277	
教育活動収支差額			794,190,021	137,685,601	3,172,895	△ 8,990,742	△ 31,601,141	17,412,233	
教育活動外収支	受取利息・配当金		0	0	0	0	0	0	
	その他の教育活動外収入		0	0	0	0	0	0	
	教育活動外収入計		0	0	0	0	0	0	
	借入金等利息		0	0	0	0	0	0	
	その他の教育活動外支出		0	0	0	0	0	0	
	教育活動外支出計		0	0	0	0	0	0	
教育活動外収支差額		0	0	0	0	0	0		
経常収支差額		794,190,021	137,685,601	3,172,895	△ 8,990,742	△ 31,601,141	17,412,233		
特別収支	資産売却差額		0	0	0	0	0	0	
	その他の特別収入		4,057,771	8,111,240	1,104,800	0	0	0	
	特別収入計		4,057,771	8,111,240	1,104,800	0	0	0	
	資産処分差額		0	0	0	0	0	0	
	その他の特別支出		0	0	0	0	0	0	
	特別支出計		0	0	0	0	0	0	
特別収支差額		4,057,771	8,111,240	1,104,800	0	0	0		
基本金組入前当年度収支差額		798,247,792	145,796,841	4,277,695	△ 8,990,742	△ 31,601,141	17,412,233		
基本金組入額合計		△ 465,669,178	△ 874,589,387	△ 10,834,973	△ 3,868,358	0	0		
当年度収支差額		332,578,614	△ 728,792,546	△ 6,557,278	△ 12,859,100	△ 31,601,141	17,412,233		
(参考)									
事業活動収入計		6,182,112,194	4,393,313,374	194,808,710	220,899,696	143,881,314	405,205,510		
事業活動支出計		5,383,864,402	4,247,516,533	190,531,015	229,890,438	175,482,455	387,793,277		

貸借対照表

2019年 3月31日

<総括表>

(単位 円)

資産の部			
科 目	本年度末	前年度末	増 減
固定資産	52,038,031,471	47,161,356,943	4,876,674,528
有形固定資産	26,299,329,511	23,949,419,984	2,349,909,527
土地	9,270,849,021	9,270,849,021	0
建物	15,669,342,066	13,377,318,943	2,292,023,123
その他の有形固定資産	1,359,138,424	1,301,252,020	57,886,404
特定資産	18,009,000,000	17,463,000,000	546,000,000
その他の固定資産	7,729,701,960	5,748,936,959	1,980,765,001
流動資産	10,147,452,952	11,178,948,942	△ 1,031,495,990
現金預金	9,884,090,368	8,784,291,336	1,099,799,032
その他の流動資産	263,362,584	2,394,657,606	△ 2,131,295,022
資産の部合計	62,185,484,423	58,340,305,885	3,845,178,538
負債の部			
科 目	本年度末	前年度末	増 減
固定負債	4,091,580,578	1,572,290,527	2,519,290,051
長期借入金	0	0	0
その他の固定負債	4,091,580,578	1,572,290,527	2,519,290,051
流動負債	2,369,551,486	2,014,501,135	355,050,351
短期借入金	0	0	0
その他の流動負債	2,369,551,486	2,014,501,135	355,050,351
負債の部合計	6,461,132,064	3,586,791,662	2,874,340,402
純資産の部			
科 目	本年度末	前年度末	増 減
基本金	56,635,186,598	55,309,759,666	1,325,426,932
第1号基本金	41,934,186,598	41,108,759,666	825,426,932
第2号基本金	500,000,000	0	500,000,000
第3号基本金	13,400,000,000	13,400,000,000	0
第4号基本金	801,000,000	801,000,000	0
繰越収支差額	△ 910,834,239	△ 556,245,443	△ 354,588,796
翌年度繰越収支差額	△ 910,834,239	△ 556,245,443	△ 354,588,796
純資産の部合計	55,724,352,359	54,753,514,223	970,838,136
負債及び純資産の部合計	62,185,484,423	58,340,305,885	3,845,178,538

財 産 目 録 総 括 表

科 目	年 度	2018年度末		2017年度末		差 異	
一 基本財産		26,353,728 千円		24,000,829 千円		2,352,900 千円	
1 土地 (団地別)							
(1) 校地							
愛知県日進市校地		123,899.4 ㎡	6,821,752 千円	121,717.2 ㎡	6,574,632 千円	2,182.1 ㎡	247,120 千円
名古屋市中区校地		3,974.4 ㎡	613,616 千円	3,974.4 ㎡	613,616 千円	0.0 ㎡	0 千円
瀬戸市萩山台校地		2,578.0 ㎡	18,093 千円	2,578.0 ㎡	18,093 千円	0.0 ㎡	0 千円
岐阜県土岐市校地(学園)		25,495.0 ㎡	227,725 千円	25,495.0 ㎡	227,725 千円	0.0 ㎡	0 千円
小計		155,946.7 ㎡	7,681,186 千円	153,764.6 ㎡	7,434,066 千円	2,182.1 ㎡	247,120 千円
(2) その他の土地							
愛知県日進市土地		47,301.4 ㎡	1,156,524 千円	49,483.5 ㎡	1,403,644 千円	△ 2,182.1 ㎡	△ 247,120 千円
岐阜県土岐市土地		90,073.0 ㎡	381,046 千円	90,073.0 ㎡	381,046 千円	0.0 ㎡	0 千円
岐阜県高山市高根町地		92,760.7 ㎡	51,556 千円	92,760.7 ㎡	51,556 千円	0.0 ㎡	0 千円
静岡県浜松市村櫛町土地		12.2 ㎡	300 千円	12.2 ㎡	300 千円	0.0 ㎡	0 千円
滋賀県坂田郡米原町土地		3.4 ㎡	237 千円	3.4 ㎡	237 千円	0.0 ㎡	0 千円
小計		230,150.7 ㎡	1,589,663 千円	232,332.8 ㎡	1,836,783 千円	△ 2,182.1 ㎡	△ 247,120 千円
計		386,097.4 ㎡	9,270,849 千円	386,097.4 ㎡	9,270,849 千円	0.0 ㎡	0 千円
2 建物							
(1) 校舎		83,720.6 ㎡	11,769,490 千円	79,058.7 ㎡	10,708,734 千円	4,661.9 ㎡	1,060,756 千円
(2) 図書館		4,474.6 ㎡	464,480 千円	4,474.6 ㎡	478,702 千円	0.0 ㎡	△ 14,223 千円
(3) 講堂・体育館		5,662.7 ㎡	829,338 千円	5,662.7 ㎡	871,215 千円	0.0 ㎡	△ 41,876 千円
(4) 食堂		1,067.5 ㎡	95,328 千円	1,067.5 ㎡	82,097 千円	0.0 ㎡	13,231 千円
(5) その他		13,765.2 ㎡	2,510,706 千円	10,886.1 ㎡	1,236,571 千円	2,879.1 ㎡	1,274,135 千円
計		108,690.7 ㎡	15,669,342 千円	101,149.6 ㎡	13,377,319 千円	7,541.1 ㎡	2,292,023 千円
3 構築物		287 件	268,490 千円	273 件	287,981 千円	14 件	△ 19,491 千円
4 校具、教具及び備品		7,999 点	811,700 千円	7,941 点	757,228 千円	58 点	54,472 千円
5 図書		345,047 冊	267,610 千円	331,058 冊	246,525 千円	13,989 冊	21,085 千円
6 車輛		16 台	11,339 千円	16 台	9,519 千円	0 台	1,820 千円
7 建設仮勘定		0 件	0 千円	0 件	0 千円	0 件	0 千円
8 電話加入権		119 本	8,289 千円	119 本	8,289 千円	0 本	0 千円
9 施設利用権		5 件	989 千円	5 件	1,378 千円	0 件	△ 390 千円
10 ソフトウェア		22 件	45,121 千円	16 件	41,741 千円	6 件	3,380 千円
二 運用財産		35,831,756 千円		34,339,477 千円		1,492,279 千円	
1 預金・現金		9,884,090 千円		8,784,291 千円		1,099,799 千円	
2 第2号基本金引当資産		500,000 千円		0 千円		500,000 千円	
3 奨学基金引当特定資産		13,400,000 千円		13,400,000 千円		0 千円	
4 退職給与引当特定資産		1,609,000 千円		1,563,000 千円		46,000 千円	
5 運営資金積立金		2,500,000 千円		2,500,000 千円		0 千円	
6 短期有価証券		0 千円		0 千円		0 千円	
7 長期有価証券		6,812,358 千円		5,099,610 千円		1,712,748 千円	
8 未収入金		101,743 千円		250,241 千円		△ 148,497 千円	
9 仮払金等		161,619 千円		2,144,417 千円		△ 1,982,798 千円	
10 差入保証金		838,260 千円		571,949 千円		266,311 千円	
11 出資金		19,431 千円		19,559 千円		△ 129 千円	
12 貸付金		5,255 千円		6,410 千円		△ 1,156 千円	
三 負債額		6,461,132 千円		3,586,792 千円		2,874,340 千円	
1 固定負債		4,091,581 千円		1,572,291 千円		2,519,290 千円	
(1) 日本私学振興・共済事業団		0 千円		0 千円		0 千円	
(2) 退職給与引当金		1,609,913 千円		1,563,829 千円		46,085 千円	
(3) 預り保証金		8,000 千円		8,462 千円		△ 462 千円	
(4) 長期未払金		2,473,667 千円		0 千円		2,473,667 千円	
2 流動負債		2,369,551 千円		2,014,501 千円		355,050 千円	
(1) 短期借入金		0 千円		0 千円		0 千円	
(2) 前受金		1,852,668 千円		1,741,303 千円		111,365 千円	
(3) 未払金		404,608 千円		162,577 千円		242,031 千円	
(4) 預り金		112,276 千円		110,622 千円		1,655 千円	
四 基本財産+運用財産		62,185,484 千円		58,340,306 千円		3,845,178 千円	
五 純資産 (四-三)		55,724,352 千円		54,753,514 千円		970,838 千円	
総負債 (三) - 前受金	× 100	7.41%		3.16%			
総資産 (四)							

財務状況の概要について

財務諸表について

当法人の2018年度の決算の概要は次のとおりとなりました。

A 事業活動収支計算書

当法人の2018年度の事業活動の状況は次のとおりとなりました。

教育活動収支、教育活動外収支及び特別収支の事業活動の結果、事業活動収入は約118億95百万円となり、昨年度から約10百万円増加となりました。

一方、事業活動支出は、昨年度から約66百万円増加し総額109億24百万円となりました。

また、資産の取得等により基本金組入額は約13億55百万円となりました。

その結果、当年度収支差額は約3億84百万円の支出超過となり、翌年度繰越収支差額は約9億11百万円（支出超過）となりました。

また基本金組入前当年度収支差額は、約9億71百万円となり、事業活動収入に対する比率は8.16%となり、前年の8.64%から0.48ポイント下がりました。

B 資金収支計算書

2018年度の資金の収支状況は次のとおりとなりました。

前年度からの繰越支払資金を含む収入の部の合計は約265億45百万円となり、支出の合計額は約166億61百万円であったため、翌年度に繰越す支払資金は約98億84百万円となりました。

C 貸借対照表

2018年度の財政状況は次のとおりとなりました。

資産の部においては、昨年度と比較して固定資産は約48億77百万円増加し、流動資産は約10億31百万円減少した結果、合計で約38億45百万円増加し約621億85百万円となりました。

負債の部は、昨年度と比較して約28億74百万円増加し約64億61百万円となりました。

純資産の部は、基本金が約13億25百万円増加し約566億35百万円となりました。

また、資産の部から負債の部を差し引いた純資産（自己資本）は約557億24百万円となり、基本金を減じた繰越収支差額は約9億11百万円の支出超過となりました。

D 財産目録

2018年度末における当法人の財産は、土地・建物等の基本財産が約263億53百万円、現預金・有価証券等の運用財産が約358億32百万円、合計で621億85百万円となりました。

これに対し負債は約64億61百万円となり、差額である純資産は約557億24百万円となり、昨年度と比較して約9億71百万円増加しました。

また負債額から前受金を差し引いた正味負債額の総資産に対するの比率は7.41%となりました。

学校法人中西学園の財務諸表の経年推移

資金収支計算書

<総括表>

(単位 千円)

収入の部		2014年度	2015年度	2016年度	2017年度	2018年度
科目						
学生生徒等納付金収入		9,347,047	9,656,207	9,888,579	9,927,608	9,997,720
手数料収入		164,408	151,398	158,702	172,874	165,105
寄付金収入		22,856	20,308	21,593	29,988	19,671
補助金収入		837,571	901,497	954,862	846,943	830,183
国庫補助金収入		790,044	852,160	902,868	795,646	776,981
地方公共団体補助金収入		47,527	49,337	51,994	51,297	53,202
資産売却収入		28,451,885	44,013,014	2,559,560	2,950,099	3,450,387
付随事業・収益事業収入		313,641	344,205	362,890	363,935	370,948
受取利息・配当金収入		176,601	146,066	159,819	202,293	281,307
雑収入		142,695	249,239	185,014	330,734	210,611
借入金等収入		0	0	0	0	0
前受金収入		1,891,419	1,833,148	1,860,080	1,741,303	1,852,668
その他の収入		7,327,684	898,290	438,467	301,692	2,424,834
資金収入調整勘定		△ 1,916,694	△ 2,115,978	△ 1,984,607	△ 2,110,320	△ 1,842,811
前年度繰越支払資金		11,375,621	9,061,933	12,007,939	10,554,333	8,784,291
収入の部合計		58,134,733	65,159,327	26,612,900	25,311,480	26,544,916
支出の部		2014年度	2015年度	2016年度	2017年度	2018年度
科目						
人件費支出		5,087,521	5,311,481	5,197,410	5,332,944	5,264,863
教育研究経費支出		2,408,628	2,656,615	2,502,346	2,587,034	2,593,830
管理経費支出		1,818,557	1,870,704	1,792,469	1,799,242	1,817,854
借入金等利息支出		0	0	0	0	0
借入金等返済支出		0	0	0	0	0
施設関係支出		262,777	1,297,184	370,143	471,190	3,101,315
設備関係支出		314,731	497,187	230,041	300,579	415,705
資産運用支出		38,959,311	41,534,951	5,601,490	3,316,429	5,721,610
その他の支出		406,535	353,253	523,291	2,882,348	623,896
資金支出調整勘定		△ 185,259	△ 369,988	△ 158,624	△ 162,577	△ 2,878,248
翌年度繰越支払資金		9,061,933	12,007,939	10,554,333	8,784,291	9,884,090
支出の部合計		58,134,733	65,159,327	26,612,900	25,311,480	26,544,916

事業活動収支計算書

<総括表>

(単位 千円)

収入の部		2014年度	2015年度	2016年度	2017年度	2018年度
科目						
学生生徒等納付金		9,347,047	9,656,207	9,888,579	9,927,608	9,997,720
手数料		164,408	151,398	158,702	172,874	165,105
寄付金		22,856	20,308	20,593	21,988	19,671
経常費等補助金		796,676	879,420	933,719	846,371	829,078
国庫補助金		749,670	830,644	882,854	795,646	776,981
地方公共団体補助金		47,006	48,776	50,865	50,725	52,097
付随事業収入		313,641	344,205	362,890	363,935	370,948
雑収入		144,258	260,836	278,056	326,203	207,084
教育活動収入計		10,788,885	11,312,374	11,642,540	11,658,979	11,589,607
支出の部		2014年度	2015年度	2016年度	2017年度	2018年度
科目						
人件費		5,098,433	5,363,940	5,340,529	5,388,456	5,318,016
教育研究経費		3,378,510	3,664,171	3,489,054	3,578,768	3,694,150
管理経費		1,856,088	1,914,575	1,857,356	1,881,718	1,897,814
徴収不能額等		0	0	0	0	0
教育活動支出計		10,333,031	10,942,685	10,686,938	10,848,942	10,909,980
教育活動収支差額		455,854	369,689	955,602	810,037	679,627
教育活動外収入の部		2014年度	2015年度	2016年度	2017年度	2018年度
科目						
受取利息・配当金		176,601	146,066	159,819	202,293	281,307
その他の教育活動外収入		0	0	0	4,531	10,691
教育活動外収入計		176,601	146,066	159,819	206,823	291,999
教育活動外支出の部		2014年度	2015年度	2016年度	2017年度	2018年度
科目						
借入金等利息		0	0	0	0	0
その他の教育活動外支出		0	0	7,753	37	1,586
教育活動外支出計		0	0	7,753	37	1,586
教育活動外収支差額		176,601	146,066	152,066	206,786	290,413
経常収支差額		632,456	515,755	1,107,668	1,016,823	970,040
特別収入の部		2014年度	2015年度	2016年度	2017年度	2018年度
科目						
資産売却差額		3,357	38,000	8,692	99	387
その他の特別収入		40,895	51,320	31,054	19,581	13,274
特別収入計		44,252	89,320	39,746	19,681	13,661
特別支出の部		2014年度	2015年度	2016年度	2017年度	2018年度
科目						
資産処分差額		13,045	28,097	2,775	9,286	12,862
その他の特別支出		0	0	1,306	0	0
特別支出計		13,045	28,097	4,081	9,286	12,862
特別収支差額		31,207	61,223	35,664	10,395	799
基本金組入前当年度収支差額		663,662	576,978	1,143,332	1,027,218	970,838
基本金組入額合計		△ 734,961	△ 1,130,279	△ 407,713	△ 969,317	△ 1,354,962
当年度収支差額		△ 71,299	△ 553,301	735,619	57,902	△ 384,124
前年度繰越収支差額		△ 877,056	△ 942,358	△ 1,463,510	△ 628,573	△ 556,245
基本金取崩額		5,996	32,149	99,319	14,426	29,535
翌年度繰越収支差額		△ 942,358	△ 1,463,510	△ 628,573	△ 556,245	△ 910,834
(参考)						
事業活動収入計		11,009,738	11,547,760	11,842,104	11,885,483	11,895,267
事業活動支出計		10,346,076	10,970,782	10,698,772	10,858,265	10,924,428

貸借対照表

※データでみる財務諸表(貸借対照表)で記載のため省略

財務比率からみる財務分析

学校法人会計基準の改正に伴い財務比率の算出方法も変更されました。しかしながら財務分析において財務比率の経年比較の重要性が高いため、改正（2014年度）前の財務諸表を新会計基準に読み替えて比較分析をします。

また、新会計基準での医歯系法人を除く全国平均比率を参考比較として掲載します。

【事業活動収支計算書関係比率の状況】

経営状況、収入構成及び支出構成の3分類における法人全体について現状の説明をします。

- ・比率名称：[算出式]：2018年度の当法人の比率（2017年度の医歯系法人を除く全国平均比率）の順に記載
※平成30年度版今日の私学財政より

A 経営状況の指標

事業活動収支差額比率 [基本金組入前当年度収支差額 ÷ 事業活動収入]：8.16%（4.9%）

事業活動収支差額比率は、従前の帰属収入差額比率であり、学校法人全体の収支状況を示すもので、プラスが大きくなるほど自己資金は充実し、経営に余裕があるものと判断できる指標です。

当法人は、日本私立学校振興・共済事業団が経営状況の安定を図るうえで好ましいとしている“10%前後”を目標値としており、昨年度から約0.48ポイント下がったものの良好な数値を維持しました。

経常収支差額比率 [経常収支差額 ÷ 経常収入]：8.16%（3.9%）

経常収支差額比率は、経営の健全性を表す比率です。この比率は臨時的な収支を考慮しない通常の事業活動における収支バランスを示すため、比率は高いほど経営に余裕があり、施設設備等に新規投資する財源の確保が可能になります。支出超過の場合は、財政が逼迫しており早急な改善が必要となります。

当法人は、この数年の急激な経費増について分析を図り、中長期的な改善策を検討し実践しています。

B 収入構成の指標

学生生徒等納付金比率 [学生生徒等納付金 ÷ 経常収入]：84.14%（74.7%）

学生生徒等納付金比率は、学生生徒等納付金の経常収入に占める割合です。学生生徒等納付金は、学生生徒数の増減、単価に大きく影響を受けますが、補助金、寄付金及び資産運用益と比べ不確定要素が少ないため、この比率は、安定的に推移することが望ましいとされています。当法人は、学生確保も順調であり85%前後で“安定的”に推移しています。この数年の比率の増減は、補助金を始めとする外部資金が影響しています。

C 支出構成の指標

人件費比率 [人件費 ÷ 経常収入]：44.76%（53.8%）

人件費比率は、人件費の経常収入に対する割合です。人件費は経常支出のなかで最大の比重を占めているため、この比率が特に高くなると、経常支出全体を大きく膨張させ経常収支のバランスを崩すこととなります。当法人では、この数年は45%前後で推移しており、健全とされる指標50%を下回っています。

教育研究経費比率 [教育研究経費 ÷ 経常収入]：31.09%（33.3%）

教育研究経費比率は、教育研究経費の経常収入に対する割合です。教育研究活動の維持、発展のために経常収支のバランスを崩さない限り高い比率になることが望まれます。当法人は、特に学生への還元率を高めるため、2011年度から修学支援、留学支援を目的とした奨学金事業の充実に加え、就職活動支援、資格取得支援及び課外活動支援（インフラ整備・助成）等といった学生サービス事業強化を計画的に実施し、その結果30%を超えて推移しています。

管理経費比率 [管理経費÷経常収入]：15.97% (8.8%)

管理経費比率は、管理経費の経常収入に対する割合です。教育研究費以外の経費であり、学校法人の運営のためには、ある程度の支出はやむを得ませんが、比率としては低い方が望ましい指標です。当法人は、設置する2大学、3専門学校及び幼稚園に係る間接経費に加えて、立地条件及び交通事情によりスクールバスの運営費が不可欠なため、他法人より比率が高くなっています。

借入金等利息比率 [借入金等利息÷経常収入]：0.00% (0.2%)

借入金等利息比率は、借入金等利息の経常収入に対する割合です。借入金等利息は、有利子負債がなければ発生しないものであり比率は低い方が良いといえます。当法人は、日本私立学校振興・共済事業団私学事業団からの借入金を2009年度に完済し有利子負債はなく、以後0%を継続しています。

【貸借対照表関係比率の状況】

貸借対照表関係比率については、自己資金充実度、固定資産取得資金の適正度、資産構成、負債対応資産及び負債構成の視点から現状を簡単に分析します。

- ・比率名称：[算出式]：2018年度の当法人の比率（2017年度の医歯系法人を除く全国平均比率）の順に記載
※平成30年度版今日の私学財政より

A 自己資金充実度

純資産構成比率 [純資産÷(負債+純資産)]：89.61% (87.8%)

純資産構成比率は従前の自己資金構成比率であり、純資産が総資産に占める構成割合です。この比率は、高いほど財政的に安定しており、50%を割ると他人資金が自己資金を上回っていることとなります。当法人は、約90%を維持し安定した財政基盤といえます。

B 固定資産取得資金の適正度

固定比率 [固定資産÷純資産]：93.38% (98.7%)

固定比率は、教育研究事業を継続するため維持、更新することが不可欠である固定資産の取得が、返済の不要な自己資金で賄えているかを表す比率です。この比率が100%を下回っていることは、外部資金にたよることなく自己資金で賄えていることを表し、低い値が良いとされています。当法人は、常に90%を下回っており、良好といえます。

固定長期適合率 [固定資産÷(純資産+固定負債)]：87.00% (91.6%)

固定長期適合率は、固定資産の、純資産と固定負債を合計した長期資金に対する割合です。この比率は固定比率を補完するもので、固定資産の取得に自己資金のほかに短期的に返済を迫られない長期借入金で賄えているかを示す指標である。当法人は、80%前後で推移しています。

C 資産構成の指標

固定資産構成比率 [固定資産÷総資産]：83.68% (86.6%)

流動資産構成比率 [流動資産÷総資産]：16.32% (13.4%)

固定資産構成比率は固定資産の総資産に占める割合で、流動資産構成比率は流動資産の総資産に占める構成割合で、この2つの比率は表裏一体の関係にあります。一般的に流動資産構成比率が高いほうが資金繰りに強いと判断されます。当法人の流動資産構成比率は、全国平均を上回っています。

特定資産構成比率 [特定資産÷総資産]：28.96% (21.7%)

特定資産構成比率は特定資産の総資産に占める割合で、長期にわたって固定的に保持する資産の蓄積状態及び総資産におけるバランスを評価する指標です。この比率は高いほど財政基盤は安定しています。当法人の比率は約30%で安定的に推移しています。

D 負債対応資産の指標**流動比率 [流動資産÷流動負債]：428.24% (248.3%)**

流動比率は、流動負債に対する流動資産の割合で、1年以内の償還及び支払わなければならない流動負債に対する、法人の短期的な支払能力を判断する指標です。一般に200%以上であれば優良とされていますが、当法人は、全国平均を大幅に上回っています。

退職給与引当資産保有率 [退職給与引当特定資産÷退職給与引当金]：99.94% (69.9%)

退職給与引当資産保有率は、退職給与引当金に対してどれだけの特定資産を保有しているかを示す比率です。全国平均が約70%に対して当法人は、約100%を堅持しています。

E 負債構成の指標**固定負債構成比率 [固定負債÷(総負債+純資産)]：6.58% (6.8%)**

固定負債構成比率は、固定負債の総負債と純資産を合計した総資金に対する割合です。この比率は総資金のうち長期的な債務の割合を見るもので高い値は好ましくありません。

2018年度に取得した建物2棟（ファイナンスリース）のリース債務により昨年度と比べ上昇しました。

流動負債構成比率 [流動負債÷(総負債+純資産)]：3.81% (5.4%)

流動負債構成比率は、流動負債の総負債と純資産を合計した総資金に対する割合です。

この比率は短期的な債務の比率を示すもので、財務の安定性を確保するためには低い値が良いとされています。当法人は全国平均を大きく下回っています。

総負債比率 [総負債÷総資産]：10.39% (12.2%)

総負債比率は、固定負債と流動負債を合計した総負債の総資産に対する割合で、低いほどよく50%を超えると負債総額が自己資金を上回ることとなり、100%を超えると債務超過を示します。

当法人は、全国平均より下回っていますが、2018年度にリース債務による固定負債が増加したことにより上昇しました。

負債比率 [総負債÷純資産]：11.59% (13.9%)

負債比率は、他人資金と自己資金との関係を示します。低い方が望ましいとされています。

当法人は2018年度にリース債務による固定負債が増加により前年度から上昇しました。

データでみる財務諸表（事業活動収支計算書）

2018年 4月 1日から2019年 3月31日まで

<総括表>

<総括表>

(単位 千円)

教育活動収入の部	事業活動収入	学生生徒等納付金
		手数料
		寄付金
		経常費等補助金
		国庫補助金
		地方公共団体補助金
		付随事業収入
		雑収入
		教育活動収入計
	事業活動支出の部	事業活動支出
		教育研究経費
		管理経費
		徴収不能額等
	教育活動支出計	
教育活動収支差額		
収入の活動	事業活動収入	受取利息・配当金
		その他の教育活動外収入
		教育活動外収入計
	支出の活動	事業活動支出
		その他の教育活動外支出
		教育活動外支出計
経常収支差額		
特別収入の活動	事業活動収入	資産売却差額
		その他の特別収入
		特別収入計
	特別支出の活動	事業活動支出
		その他の特別支出
		特別支出計
特別収支差額		
基本金組入前当年度収支差額		
基本金組入額合計		
当年度収支差額		
前年度繰越収支差額		
基本金取崩額		
翌年度繰越収支差額		
(参考)		
事業活動収入計		
事業活動支出計		

科目	2014年度	2015年度	2016年度	2017年度	2018年度
教育活動収入	10,788,885	11,312,374	11,642,540	11,658,979	11,589,607
教育活動外収入	176,601	146,066	159,819	206,823	291,999
特別収入計	44,252	89,320	39,746	19,681	13,661
事業活動収入計	11,009,738	11,547,760	11,842,104	11,885,483	11,895,267
教育活動支出	10,333,031	10,942,685	10,686,938	10,848,942	10,909,980
教育活動外支出	0	0	0	0	0
特別支出計	13,045	28,097	4,081	9,286	12,862
事業活動支出計	10,346,076	10,970,782	10,698,772	10,858,265	10,924,428
基本金組入前当年度収支差額	663,662	576,978	1,143,332	1,027,218	970,838
基本金組入額合計	△ 734,961	△ 1,130,279	△ 407,713	△ 969,317	△ 1,354,962
当年度収支差額	△ 71,299	△ 553,301	735,619	57,902	△ 384,124
前年度繰越収支差額	△ 877,056	△ 942,358	△ 1,463,510	△ 628,573	△ 556,245
基本金取崩額	5,996	32,149	99,319	14,426	29,535
翌年度繰越収支差額	△ 942,358	△ 1,463,510	△ 628,573	△ 556,245	△ 910,834

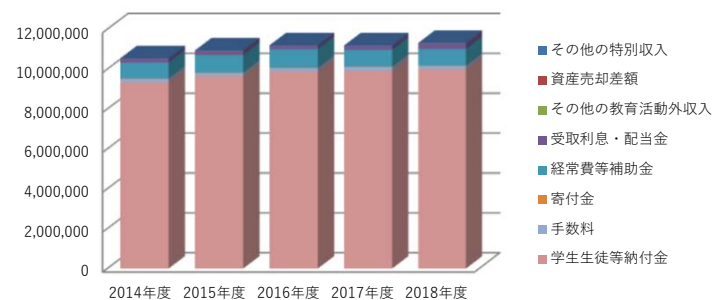
事業活動収支計算書関係比率

(単位：%)

比率	2014年度	2015年度	2016年度	2017年度	2018年度
事業活動収支差額比率	6.03%	5.00%	9.65%	8.64%	8.16%
経常収支差額比率	5.77%	4.50%	9.39%	8.57%	8.16%
学生生徒等納付金比率	85.24%	84.27%	83.78%	83.67%	84.14%
人件費比率	46.50%	46.81%	45.25%	45.41%	44.76%
教育研究経費比率	30.81%	31.98%	29.56%	30.16%	31.09%
管理経費比率	16.93%	16.71%	15.74%	15.86%	15.97%
借入金等利息比率	0.00%	0.00%	0.00%	0.00%	0.00%

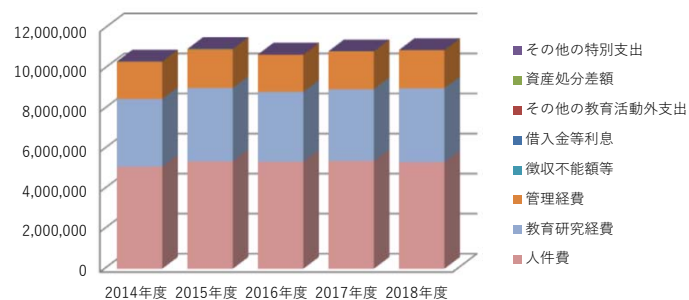
事業活動収入の推移（5年間）

(単位 千円)

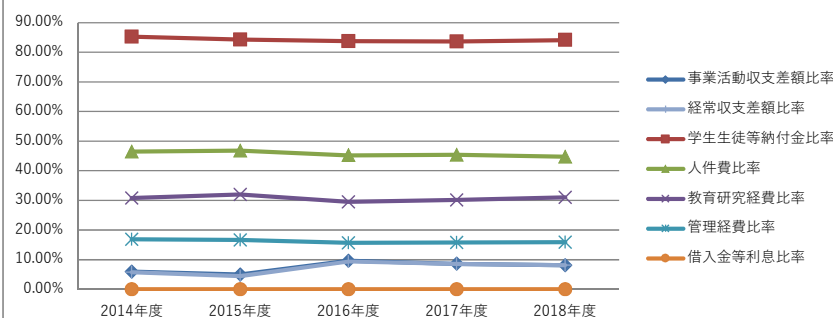


事業活動支出の推移（5年間）

(単位 千円)



財務比率の推移（事業活動収支編）



データでみる財務諸表（貸借対照表）

2019年 3月31日

(旧様式)

資産の部	
科 目	
固定資産	
有形固定資産	
その他の固定資産	
特定資産	
流動資産	
資産の部合計	
負債の部	
科 目	
固定負債	
流動負債	
負債の部合計	
新設	
科 目	
基本金	
第1号基本金	
第2号基本金	
第3号基本金	
第4号基本金	
消費収支差額の部合計	
新設	
負債及び純資産の部合計	

(新様式)

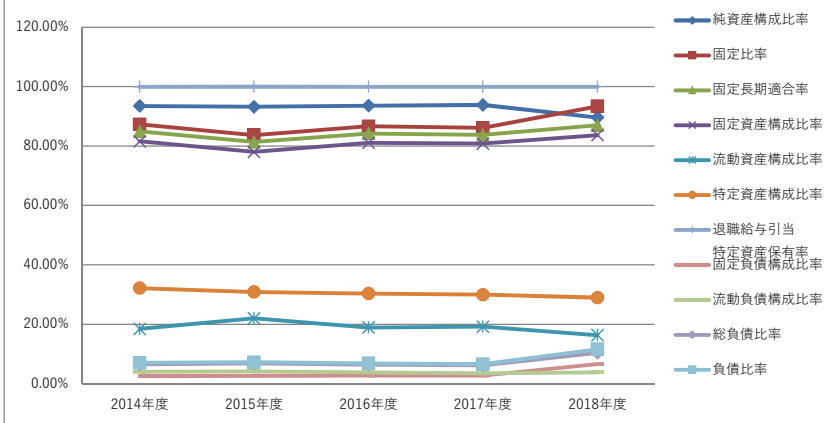
(単位 千円)

資産の部						
科 目		2014年度	2015年度	2016年度	2017年度	2018年度
固定資産		45,389,209	43,998,568	46,545,620	47,161,357	52,038,031
有形固定資産		23,894,428	24,674,607	24,238,373	23,949,420	26,299,330
その他の固定資産		17,896,000	17,407,000	17,408,000	17,463,000	18,009,000
特定資産		3,598,781	1,916,961	4,899,247	5,748,937	7,729,702
流動資産		10,236,545	12,390,532	10,854,650	11,178,949	10,147,453
資産の部合計		55,625,754	56,389,100	57,400,270	58,340,306	62,185,484
負債の部						
科 目		2014年度	2015年度	2016年度	2017年度	2018年度
固定負債		1,422,127	1,477,533	1,528,020	1,572,291	4,091,581
流動負債		2,197,642	2,328,603	2,145,954	2,014,501	2,369,551
負債の部合計		3,619,768	3,806,136	3,673,974	3,586,792	6,461,132
新設						
科 目		2014年度	2015年度	2016年度	2017年度	2018年度
基本金		52,948,344	54,046,474	54,354,869	55,309,760	56,635,187
第1号基本金		38,218,344	39,831,474	40,153,869	41,108,760	41,934,187
第2号基本金		575,000	49,000	0	0	500,000
第3号基本金		13,400,000	13,400,000	13,400,000	13,400,000	13,400,000
第4号基本金		755,000	766,000	801,000	801,000	801,000
繰越収支差額		△ 942,358	△ 1,463,510	△ 628,573	△ 556,245	△ 910,834
純資産の部合計		52,005,986	52,582,964	53,726,296	54,753,514	55,724,352
負債及び純資産の部合計		55,625,754	56,389,100	57,400,270	58,340,306	62,185,484

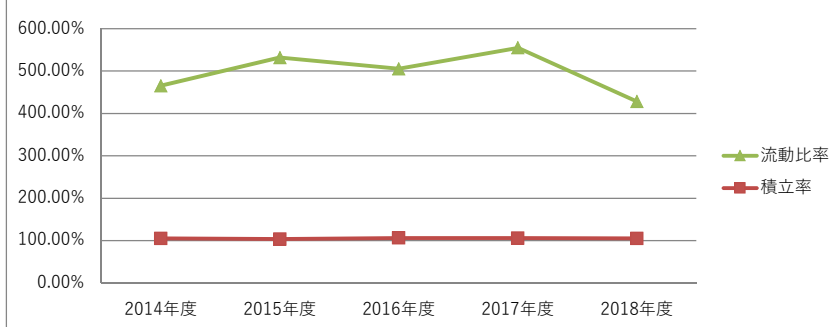
貸借対照表関係比率

比 率		2014年度	2015年度	2016年度	2017年度	2018年度
財 務 借 対 照 の 表 推 移 1	純資産構成比率	93.49%	93.25%	93.60%	93.85%	89.61%
	固定比率	87.28%	83.67%	86.63%	86.13%	93.38%
	固定長期適合率	84.95%	81.39%	84.24%	83.73%	87.00%
	固定資産構成比率	81.60%	78.03%	81.09%	80.84%	83.68%
	流動資産構成比率	18.40%	21.97%	18.91%	19.16%	16.32%
	特定資産構成比率	32.17%	30.87%	30.33%	29.93%	28.96%
	退職給与引当特定資産保有率	99.92%	99.98%	99.98%	99.95%	99.94%
	固定負債構成比率	2.56%	2.62%	2.66%	2.70%	6.58%
	流動負債構成比率	3.95%	4.13%	3.74%	3.45%	3.81%
	総負債比率	6.51%	6.75%	6.40%	6.15%	10.39%
2	負債比率	6.96%	7.24%	6.84%	6.55%	11.59%
	流動比率	465.80%	532.10%	505.82%	554.92%	428.24%
	積立率	105.49%	104.10%	106.53%	105.84%	105.30%

財務比率の推移（貸借対照表編1）



財務比率の推移（貸借対照表編2）



データでみる財務諸表（全国平均との比較）

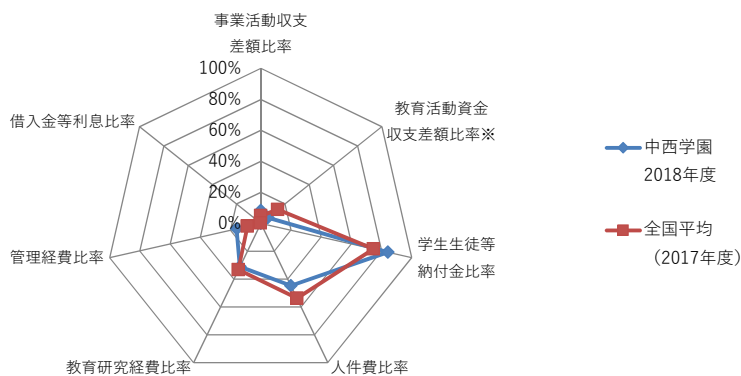
事業活動収支計算書関係比率

全国平均は2017年度の医歯系法人を除く大学法人（509法人）数値です。（平成30年度版今日の私学財政）

比率	中西学園 2018年度	全国平均 (2017年度)
事業活動収支差額比率	8.2%	4.9%
教育活動資金収支差額比率※	5.9%	14.1%
学生生徒等納付金比率	84.1%	74.7%
人件費比率	44.8%	53.8%
教育研究経費比率	31.1%	33.3%
管理経費比率	16.0%	8.8%
借入金等利息比率	0.0%	0.2%

← 活動区分資金収支計算書関係比率

財務比率の全国平均との比較（事業活動収支編）

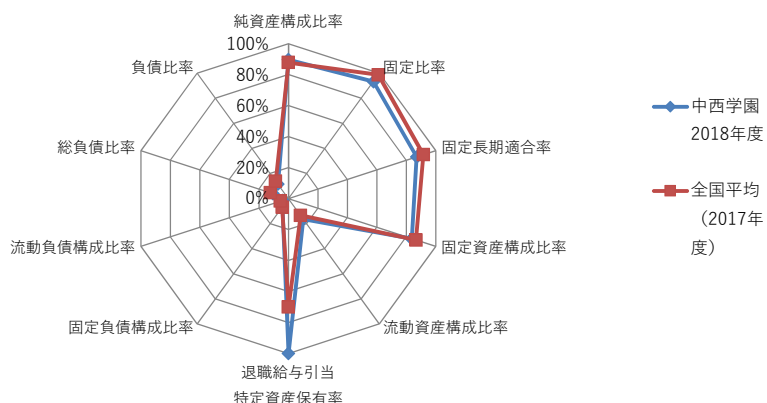


貸借対照表関係比率

全国平均は2017年度の医歯系法人を除く大学法人（509法人）数値です。（平成30年度版今日の私学財政）

比率	中西学園 2018年度	全国平均 (2017年度)
純資産構成比率	89.6%	87.8%
固定比率	93.4%	98.7%
固定長期適合率	87.0%	91.6%
固定資産構成比率	83.7%	86.6%
流動資産構成比率	16.3%	13.4%
退職給与引当特定資産保有率	99.9%	69.9%
固定負債構成比率	6.6%	6.8%
流動負債構成比率	3.8%	5.4%
総負債比率	10.4%	12.2%
負債比率	11.6%	13.9%

財務比率の全国平均との比較（貸借対照表編）



学校法人会計の特徴について（参考資料）

利益の追求を主目的としている企業活動とは異なり、学校法人は、設置する大学等の建学の理念に基づき、教育活動と研究活動を通じて人材の育成と研究成果の社会的還元を目的としています。

また、学校法人には、企業会計とは異なった「学校会計基準」により「資金収支計算書」、「事業活動収支計算書」及び「貸借対照表」の計算書類の作成が義務付けられています。

学校法人会計基準とは

学校法人会計基準は、国または都道府県から経常的経費について補助を受ける学校法人が会計処理を行い、財務計算に関する書類を作成するに当たっての基準として、文部科学大臣が定めたものです。

この基準の内容は、学校法人の特性、すなわち、私立学校の公共性が極めて高く、安定性、継続性が特に強く求められること、このため、営利企業と異なり、剰余が多いほどよいというものではなく、むしろ長期にわたって収支の均衡をとることが求められること等を踏まえたものとなっています。

また、学校法人会計基準の一部を改正する省令（平成25年4月22日文部科学省令第15号）により、学校法人の作成する計算書類等の内容がより一般社会にわかりやすく、かつ説明責任を果たすことができるものとし、加えて学校法人の適切な経営判断に一層資するものとするを目的に計算書類の様式が大きく変更しました。

資金収支計算書とは

学校法人が会計年度（4月1日～翌年3月31日）に行ったすべての収入と支出の内容と顛末を明らかにし、支払資金を明確にすることを目的としています。

企業会計ではキャッシュフロー計算書にあたります。

事業活動収支計算書とは

事業活動資金収支計算書作成の目的は、学校法人が会計年度（4月1日～翌年3月31日）の①教育活動、②教育外活動、①、②以外の活動に対応する事業活動収入及び事業活動支出の内容を明らかにするとともに、基本金に組み入れる額を控除した当該年度の諸活動に対応する全ての事業活動収入及び事業活動支出の均衡の状態を明らかにするため、事業活動計算を行います。

企業会計では損益計算書にあたります。

貸借対照表とは

学校法人が会計年度末（3月31日）の財政状況（資産、負債、基本金及び収支差額）を明らかにすることを目的としています。

科目の説明（参考資料）

【収入の部関係】

- ① 学生生徒納付金（収入）：在学する学生から徴収する授業料、入学金、実験実習費等の学則で決められた納付金です。
- ② 手数料（収入）：入学検定料、追試験等の審査料及び在学証明書等の発行手数料です。
- ③ 寄付金（収入）：金銭その他資産を寄贈者（大学後援会等）から贈与されたものです。
- ④ 補助金（収入）：国または地方公共団体からの経常費等補助金と施設設備補助金があります。
- ⑤ 資産売却収入：資産の売却にかかる収入です。
- ⑥ 付随事業収入：学校の本業に付随する補助活動事業、受託事業における収入です。
- ⑦ 受取利息・配当金（収入）：特定の基金の運用収入、預金・有価証券等の利息・配当金です。
- ⑧ 雑収入：施設利用料収入、退職金財団交付金収入、自販機等収入などの①～⑦に含まれない収入です。
- ⑨ 借入金等収入：金融機関等からの借入額です。
- ⑩ 前受金収入：翌年度の入学予定者からの入学金等の入学手続き金です。
- ⑪ その他の収入：上記①～⑩に含まれない収入です。
- ⑫ 資金収入調整勘定：期末未収入金や前期末前受金など、当該会計期間に入金されていない収入です。
- ⑬ 前年度繰越支払資金：前年度から繰り越された支払資金（現預金）の額です。
- ⑭ その他の教育活動外収入：教育活動外収入で受取利息・配当金以外の収入です。（事業活動収支のみ）
- ⑮ 資産売却差額：資産売却収入が当該資産の帳簿残高を超える場合のその超過額です。（事業活動収支のみ）

【支出の部関係】

- ① 人件費（支出）：在職する教職員、役員に支払う給与・報酬等です。
- ② 教育研究経費（支出）：教育研究活動に要する経費で、主に教材、奨学金、印刷物、施設の維持費等の費用です。
- ③ 管理経費（支出）：教育研究経費以外に要する経費で、主に補助活動や学生募集経費に係る費用です。
- ④ 借入金等利息支出：金融機関等からの借入金の年間利息の支払額です
- ⑤ 借入金等返済支出：金融機関等からの借入金元本の返済額です
- ⑥ 施設関係支出：土地、校舎、構築物等の取得価額です。
- ⑦ 設備関係支出：耐用年数が1年以上で20万円を超える機器備品、車両と図書等の取得価額です。
- ⑧ 資産運用支出：有価証券の取得額や特定預金への繰入額です。
- ⑨ その他の支出：上記①～⑧以外で、資産の減少又は負債の増加する支出項目です。
- ⑩ 資金支出調整勘定：当該年度の経費を会計年度内に支払っていない支出（期末未払い金）です。
- ⑪ 翌年度繰越支払資金：翌年度に繰り越す支払資金（現預金）の額です。
- ⑫ 徴収不能額等：金銭債権のうち、徴収不能になった額です。（事業活動収支のみ）
- ⑬ その他の教育活動外支出：教育活動外支出で借入金等利息以外の支出です。（事業活動収支のみ）
- ⑭ 資産処分差額：資産売却額が当該資産の帳簿残高を下回った場合のその差損額です。（事業活動収支のみ）
- ⑮ その他の特別支出：特別支出のうち資産処分差額以外の支出です。（事業活動収支のみ）
- ⑯ 基本金組入額：事業計画に基づき必要な資産を継続的に保持するために、下記の目的ごとに組入れた金額です。
 - 第1号基本金：校地、校舎、機器備品及び図書などの固定資産の額
 - 第2号基本金：将来の固定資産取得に充てるために積み立てた特定資産の額
 - 第3号基本金：奨学基金として保持する特定資産の額
 - 第4号基本金：恒常的に保持すべき資金として別に文部科学大臣が定める額（事業活動収支のみ）
- ⑰ 基本金取崩額：基本金の組入れた計画の見直し及び中止した場合の当該特定資産を取り崩す額（事業活動収支のみ）

用語の解説（参考資料）

① 経常収入

経常収入とは、従来の「消費収支計算書」における「帰属収入」から臨時的な収入（特別収支に計上する収入：施設設備取得に対する補助金及び寄付金、有価証券や不動産等の資産売却差額等）を除いた通常の事業活動によって得た収入です。

② 経常支出

経常支出とは、従来の「消費収支計算書」における「消費支出」から臨時的な支出（特別収支に計上する支出：資産処分差額及びその他の特別支出）を除いた支出です。

③ 経常収支差額

経常収支差額は、経常的な事業活動による収支のバランスを表します。特別収支を除いた収支差額であるため、経常的な事業活動を判断する指標となります。

④ 事業活動収入

事業活動収入は、従来の「消費収支計算書」における帰属収入に当たります。借入金収入や前受金収入等の負債となる収入を除いた収入のことです（現物寄付も含まれます）。

⑤ 事業活動支出

事業活動支出は、従来の「消費収支計算書」における消費支出に当たります。キャッシュアウトしない減価償却費や資産処分差額等も含む正味の費用のことをいいます。

⑥ 教育活動収支差額

教育活動収支差額は、経常的な収支のうち、本業である教育活動の収支差額（バランス）を表します。教育活動外（財務活動及び収益事業）の収支は含まれないため、経常収支差額よりも明確に本業である教育活動の収支バランスを判断する指標となります。

⑦ 基本金組入前当年度収支差額

基本金組入前当年度収支差額とは、いわゆる従来の帰属収支差額に当たり、単年度における事業活動全体の収支差額（バランス）を表します。学校法人は、経営の持続性を担保するため、基本金を組入れた後の当年度収支差額の均衡を図ることが求められます。そのため、この収支差額段階では、当年度の基本金組入額を確保する必要があります。

⑧ 特定資産

特定資産とは、用途が特定されている預金、有価証券等をいいます。主な特定資産には、「減価償却引当特定資産」「施設設備引当特定資産」「第2号基本金引当特定資産」「第3号基本金引当特定資産」「退職給与引当特定資産」等があります。

⑨ 純資産

純資産とは、基本金と翌年度繰越収支差額で構成され、「資産の部」から「負債の部」（他人資本）を差し引いた自己資本の金額をいいます。従来の自己資金に当たりますが、企業会計の用語に置き換えられました。

⑩ 負債

負債とは、他人からの資金調達で、他人資本ともいわれており、将来支払義務があるものをいいます。

⑪ 繰越収支差額

繰越収支差額とは、「事業活動収支計算書」の当年度収支差額の累積額をいいます。長期的な収支の均衡を判断する指標となります。

⑫ 運用資産

運用資産とは、現金預金、特定資産、有価証券をいいます。

計算書類の相関図（参考）

計算書類（貸借対照表、事業活動収支計算書、資金収支計算書）には、以下のような相関関係がある。

